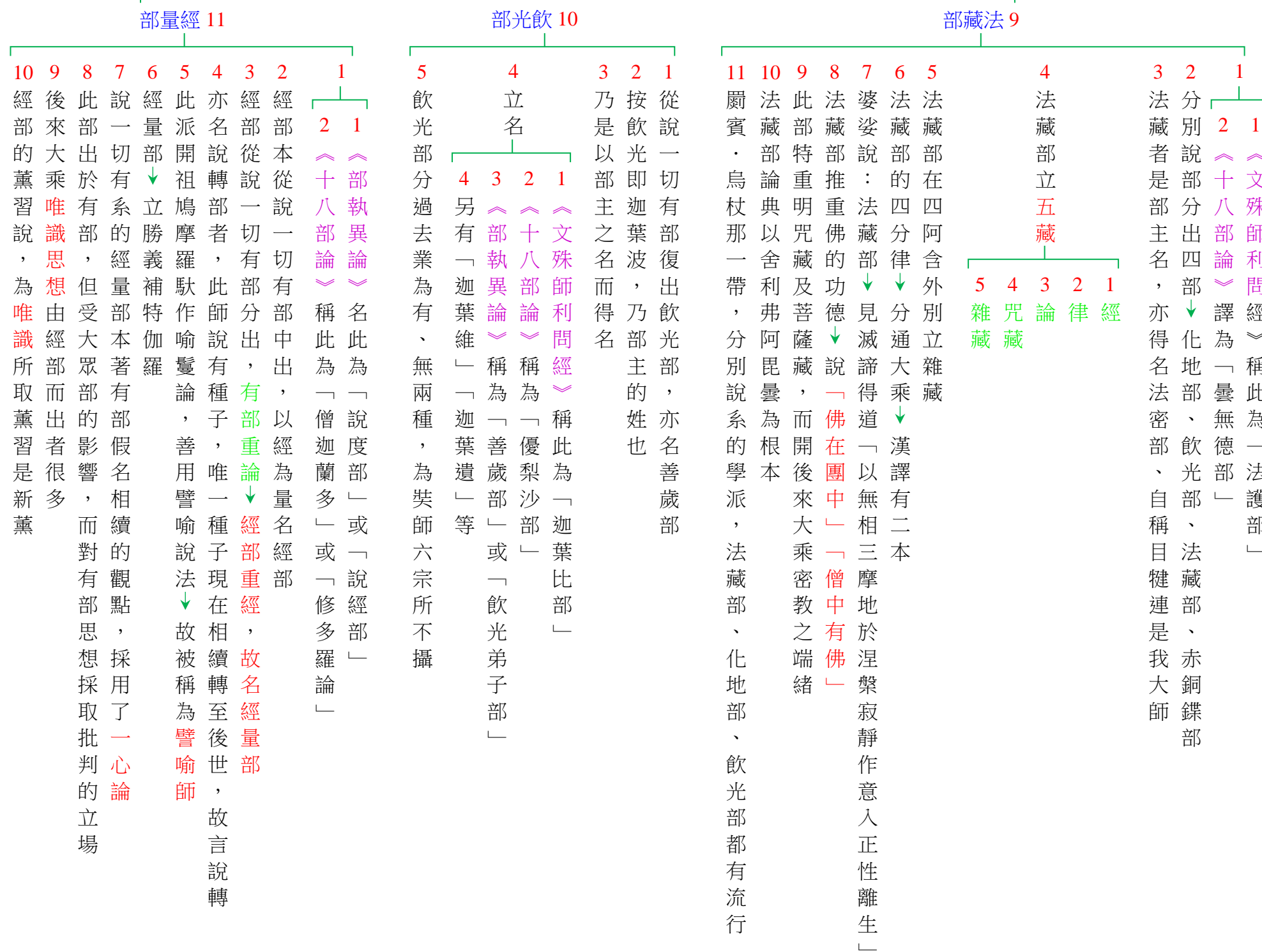


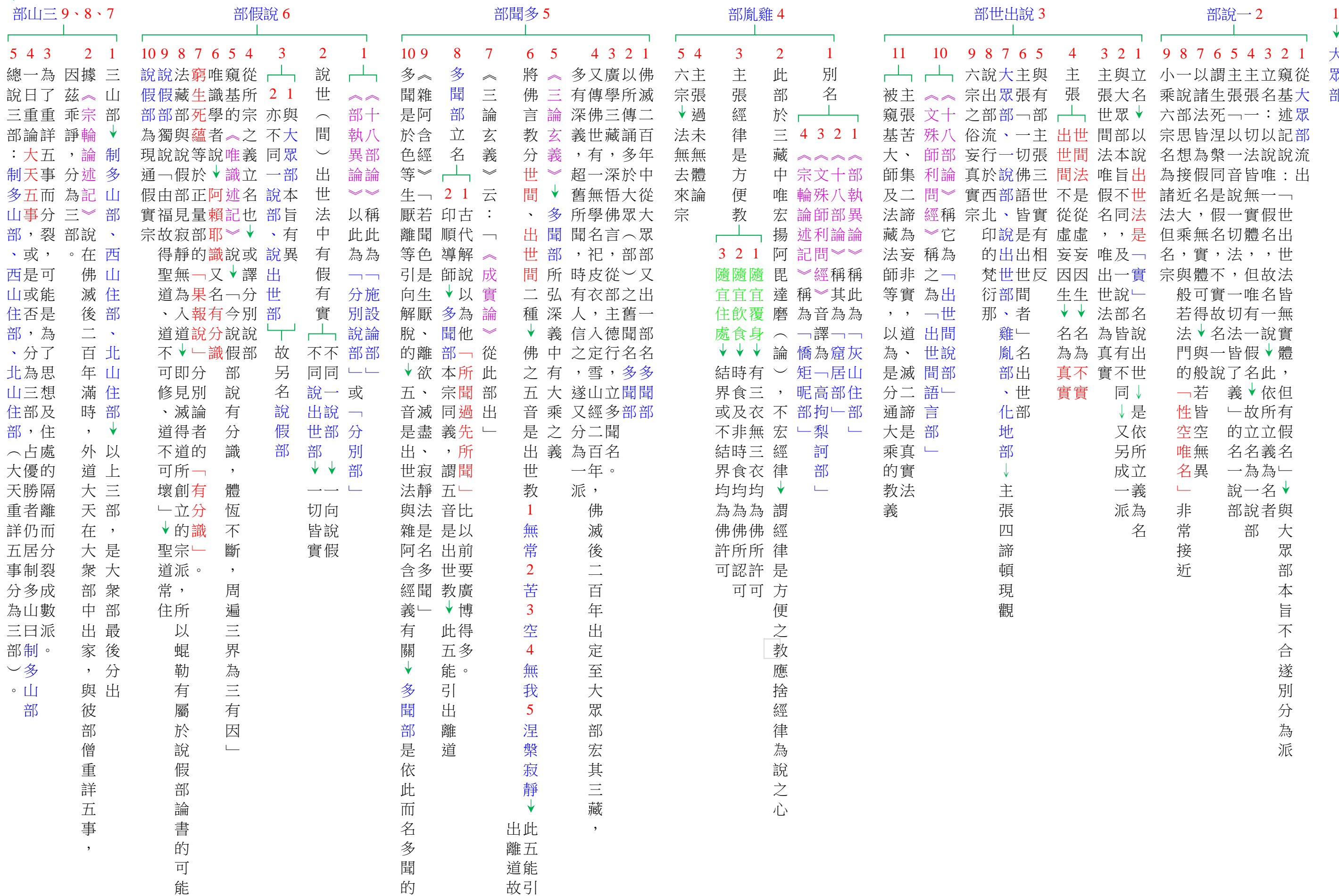
義要的派部十二 ← 《論輪宗部異》

部11部座上

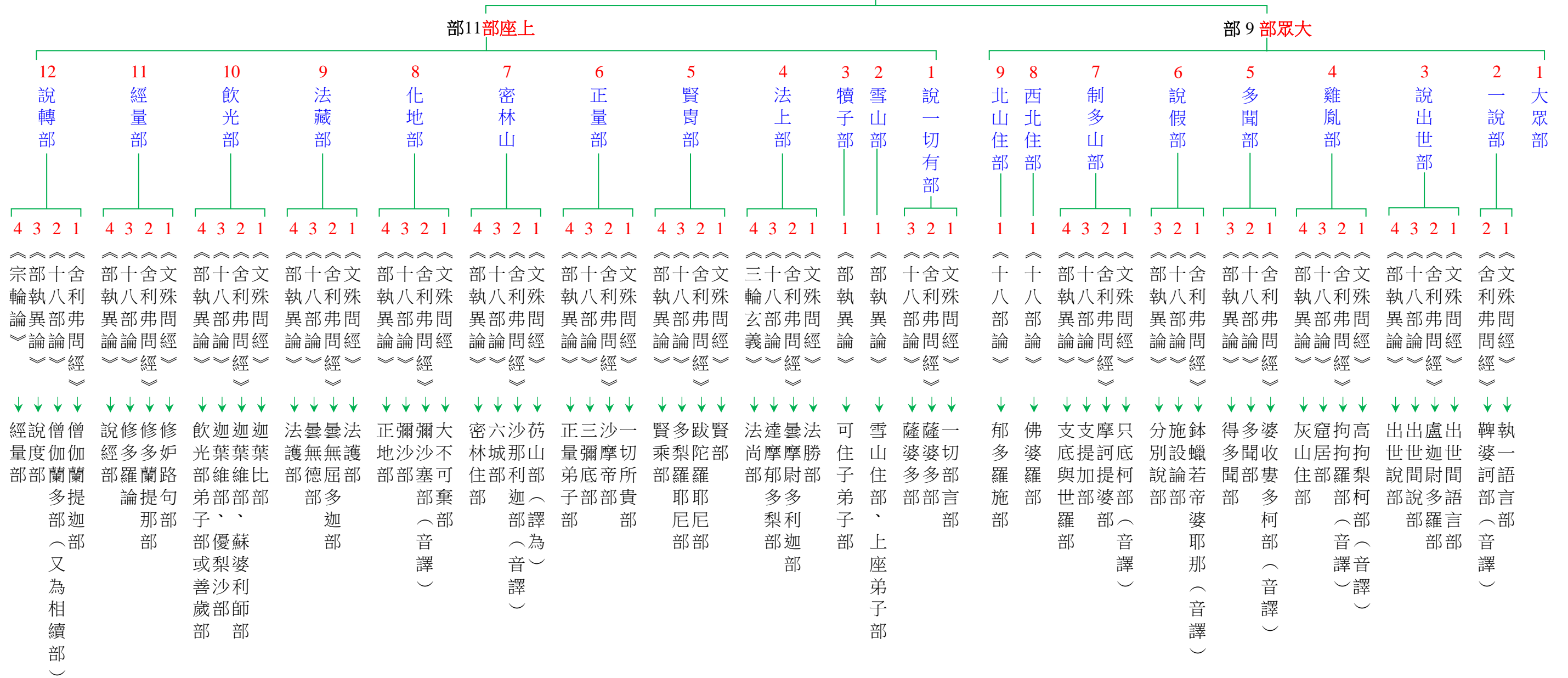


義要的派部十二 ← 《論輪宗部異》

部9部眾大

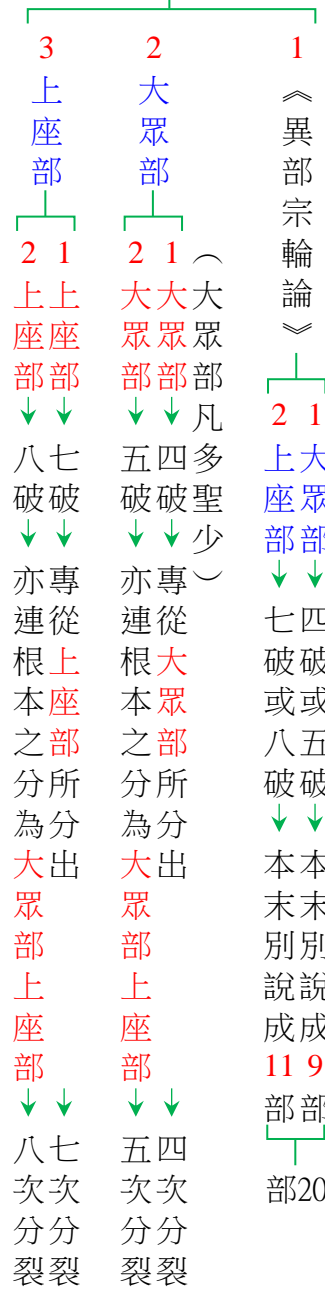


譯意及譯音的派部十二 ← 《論輪宗部異》

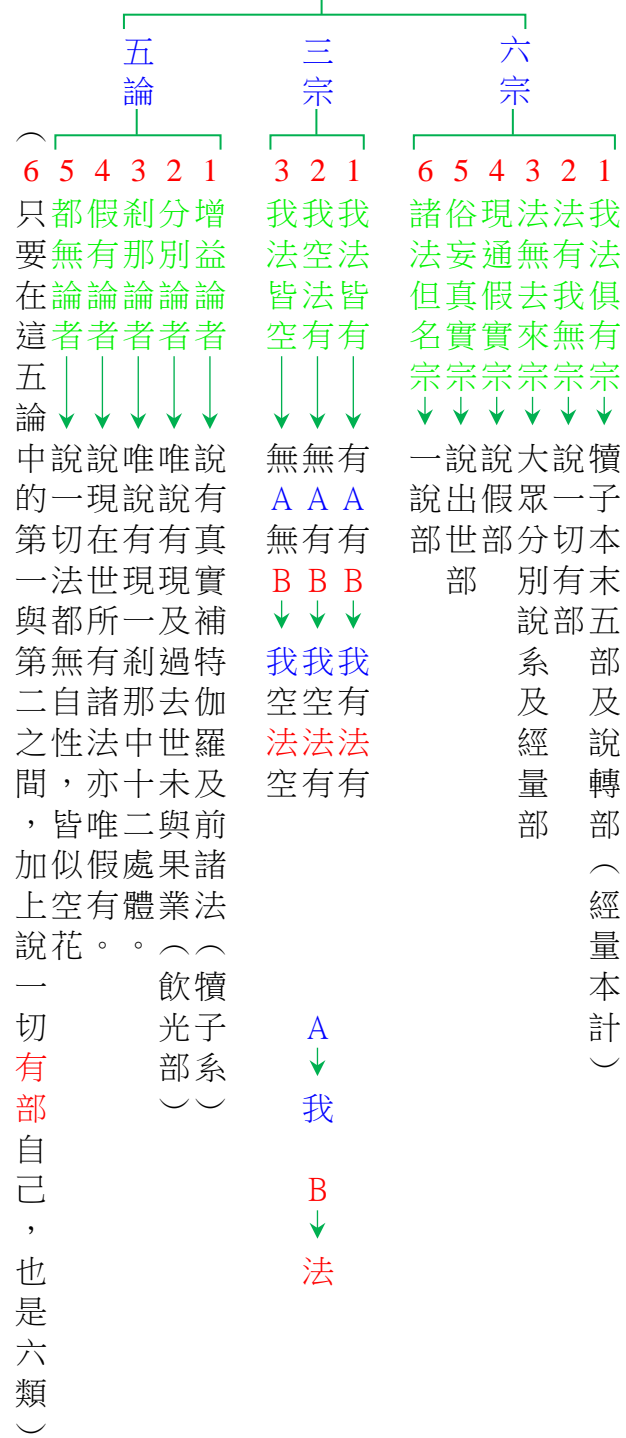


論雜派部十二

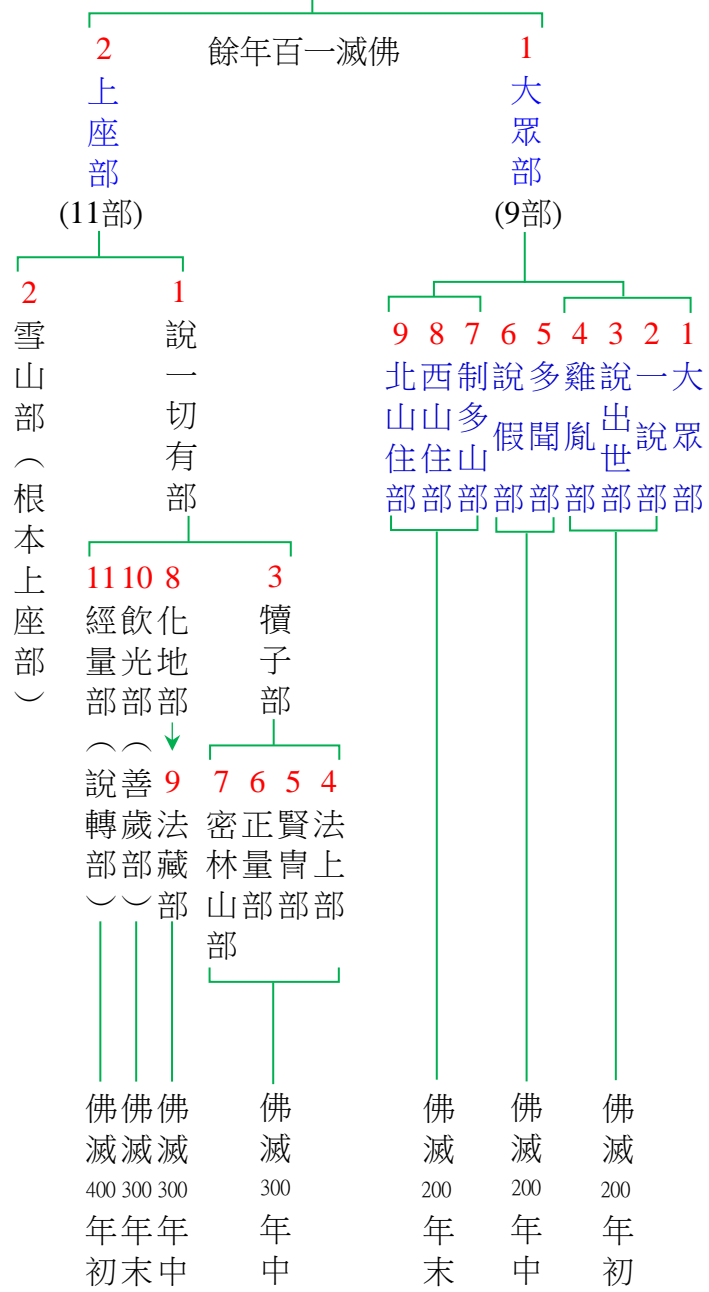
數次裂分《論輪宗部異》



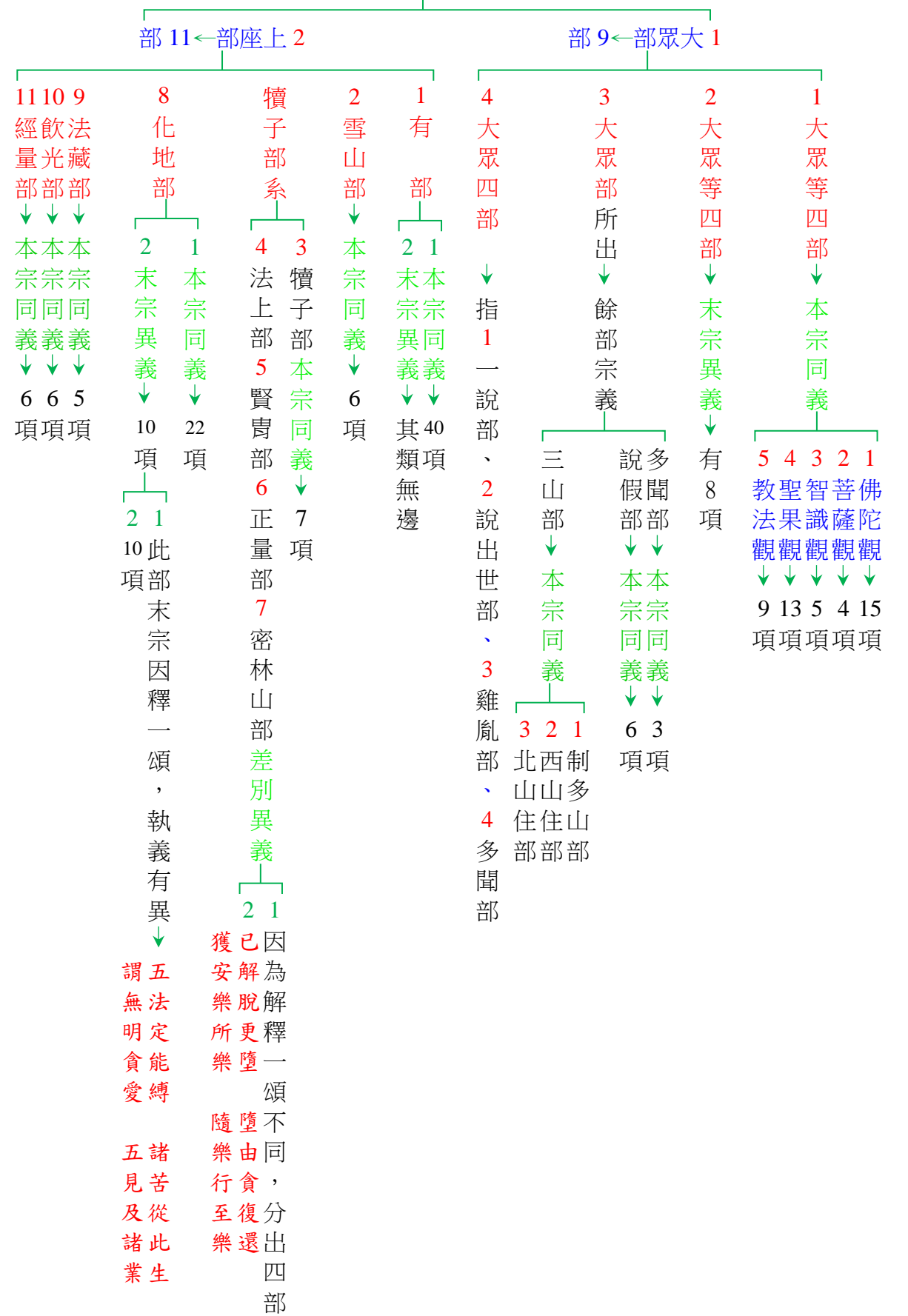
法看的有與空對法佛聞聲



派部十二的《論輪宗部異》

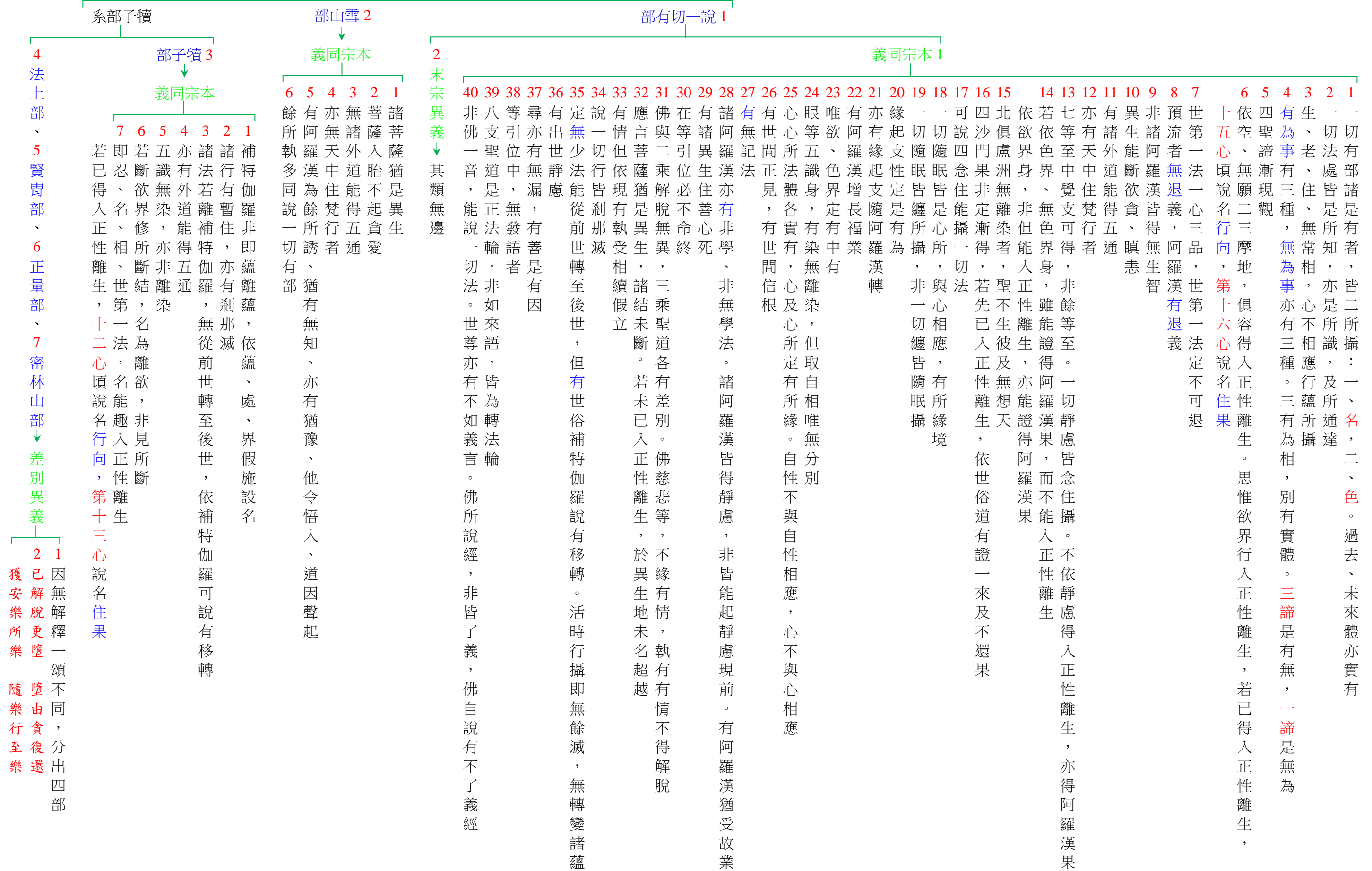


表總派部十二的《論輪宗部異》



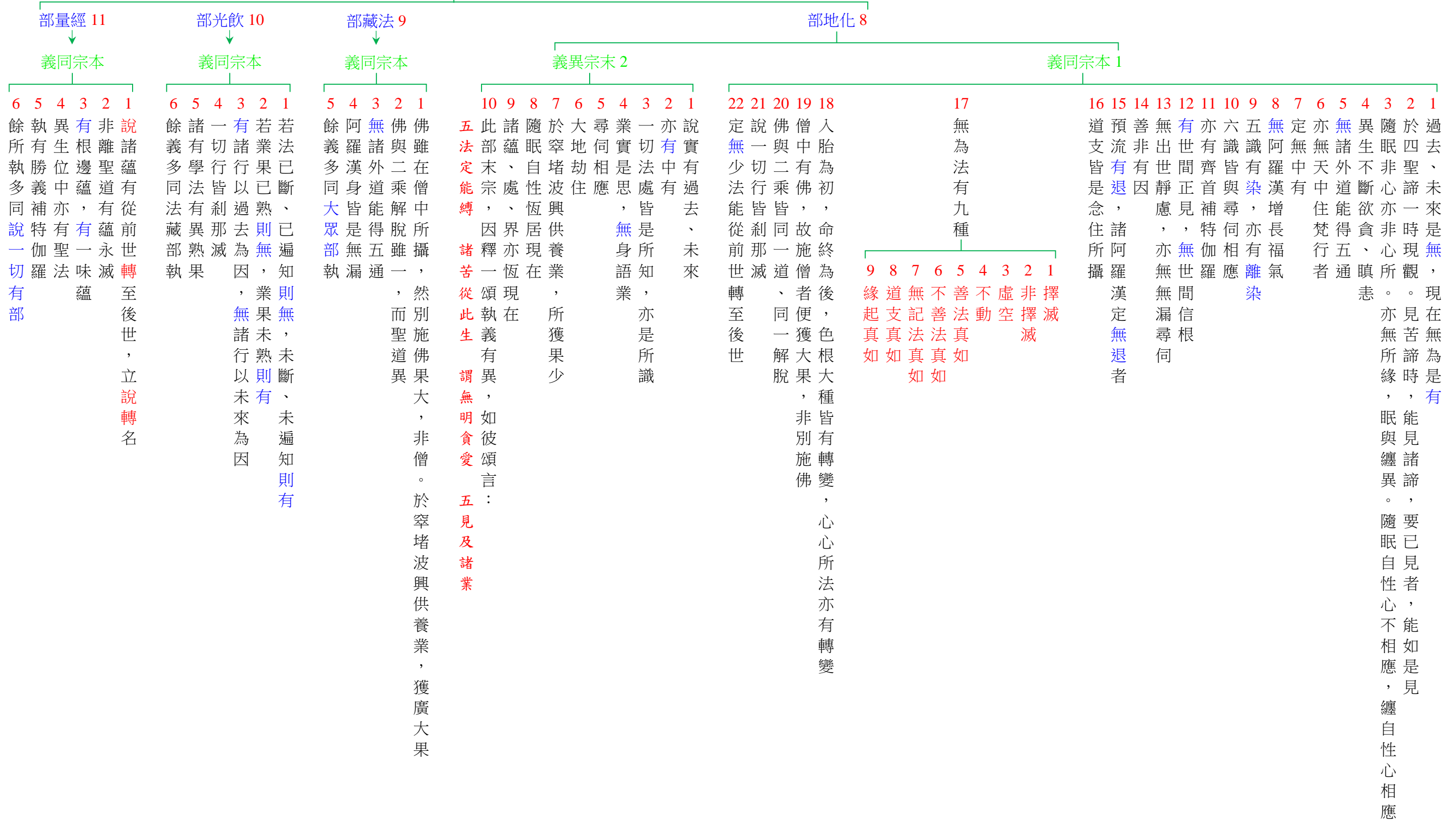
派部十二的《論輪宗部異》

部11有部座上



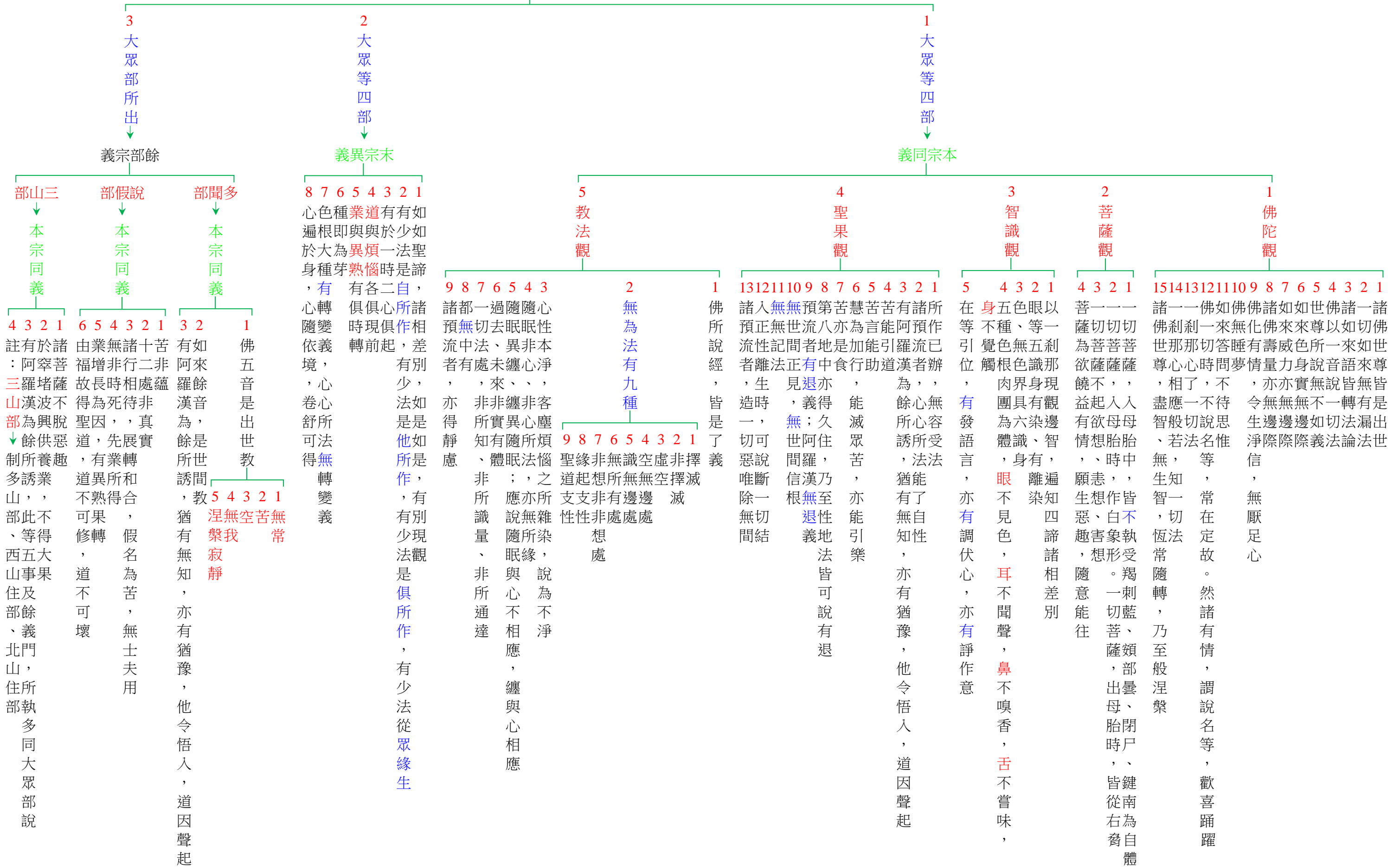
派部十二的《論輪宗部異》

部11有部座上

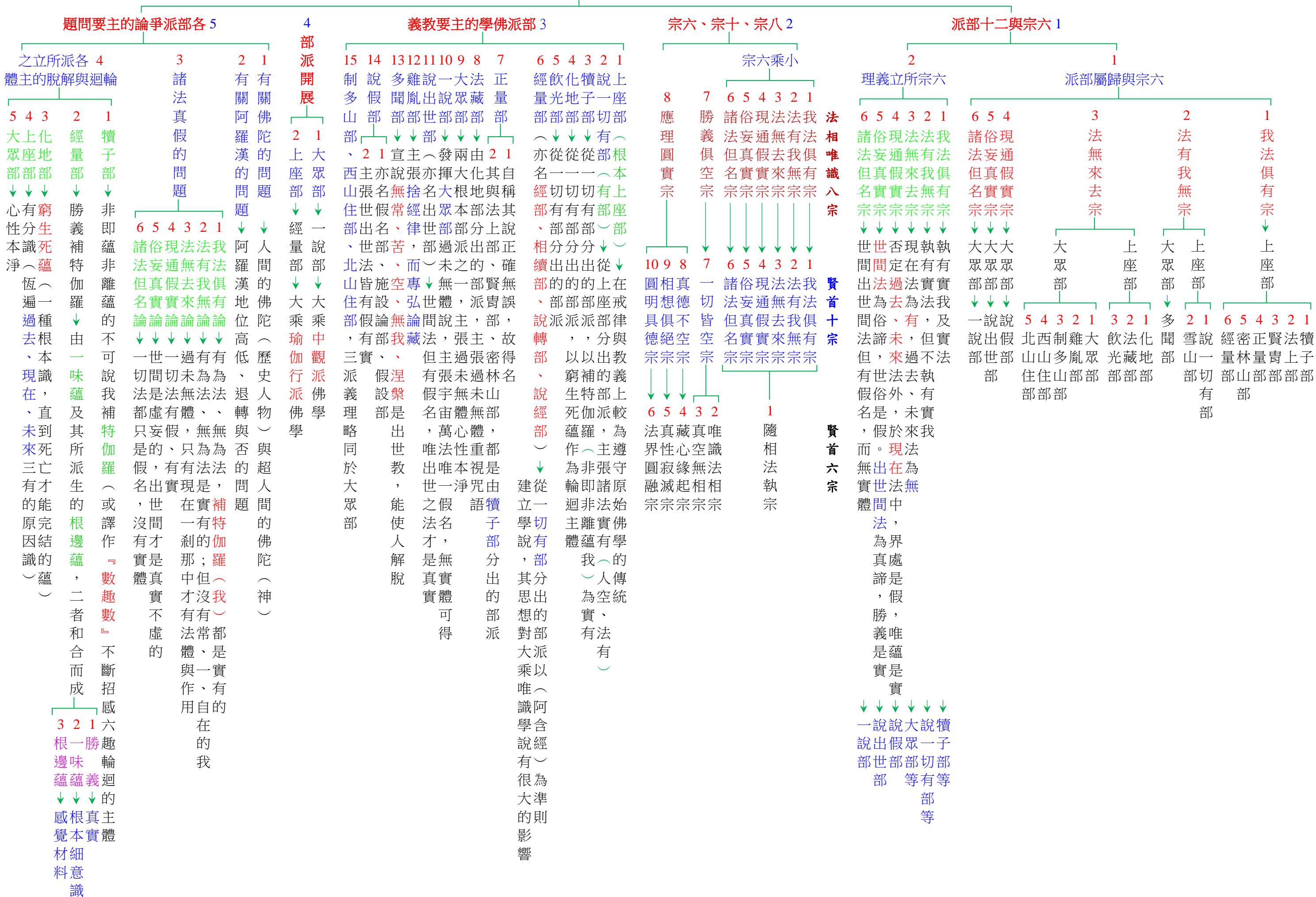


派部十二的《論輪宗部異》

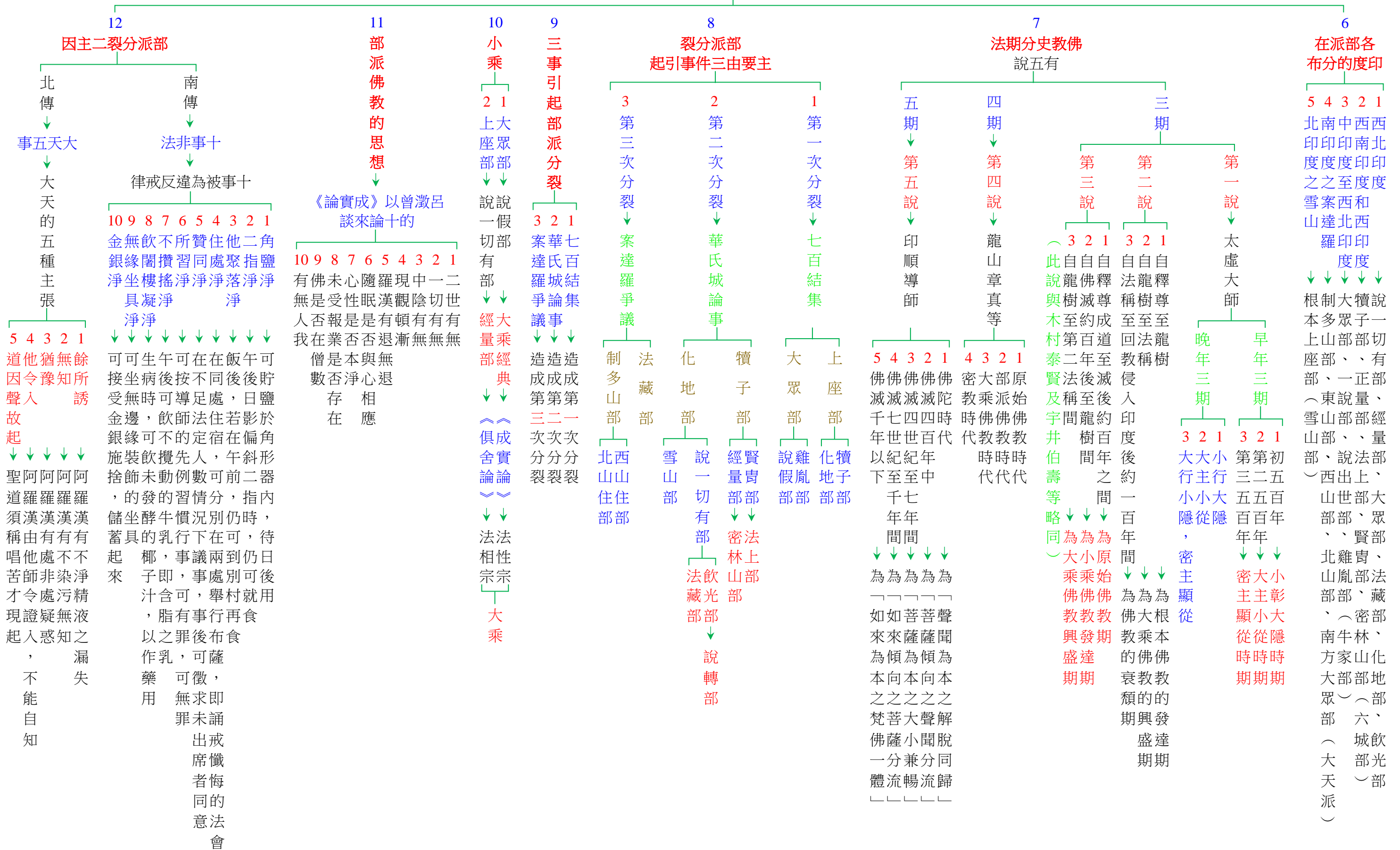
部9有部眾大



論雜派部十二



論雜派部十二



區地教佈及老長的遣派王育阿

9 摩晒陀	8 摩訶曇無德	7 摩訶勒棄多	6 須那迦和郁多羅	5 摩訶末示摩	4 曇無德	3 勒棄多	2 摩訶提婆	1 末闍提	長老名稱
獅子國	摩訶勒陀	與那世界（大夏）	金地國	雪山邊國	阿波蘭多迦	婆那婆私	摩醯娑末陀羅	迦濕彌羅及犍陀羅	佈教地區
錫蘭島—斯里蘭卡	印度孟買地區	阿富汗及波斯地區	下緬甸、泰國、寮國南部、東埔寨、馬來半島	尼泊爾、錫金、不丹、西藏南部	印度的判查布以西地區	中印度累治譜坦那	南印度之賈索爾邦	巴基斯坦的白沙瓦及克什米爾	即現今地方
上座部（分別說部）	迦葉遺部（依解脫律）			雪山住部	曇無德部（依四分律）	彌沙塞部（依五分律）	（摩訶僧祇部依祇律）	薩婆多部（依十誦律）	發展部派

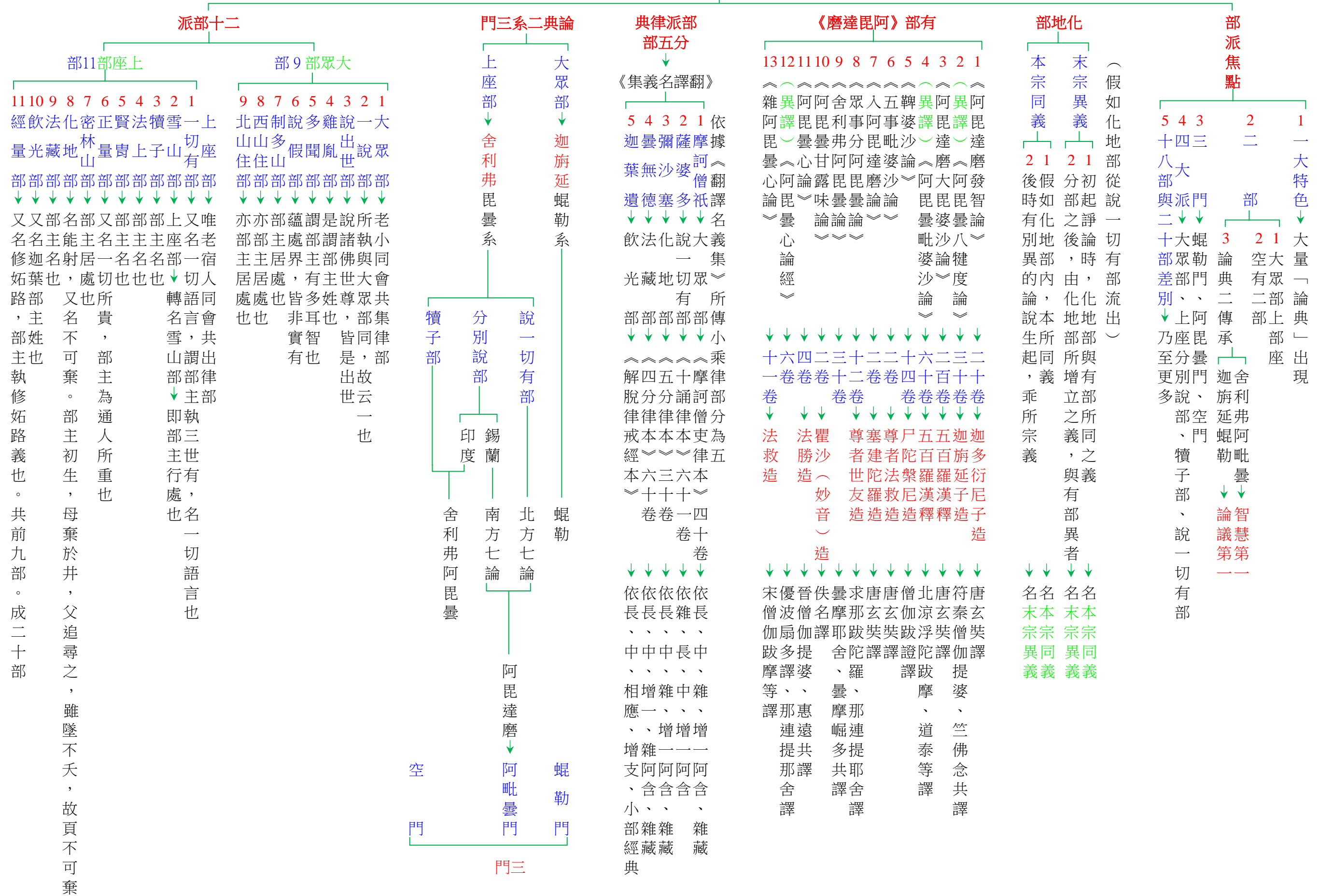
派部十二

《經問佛利舍》	《史統王島》	《論部八十》	《經問利師殊文》	名又	《論異執部》	名亦	《論輪宗部異》
祇僧訶摩	部眾大	祇僧訶摩	祇僧訶摩		部眾大		部眾大
部羅柯婆鞞	部說一	說一	言語一執		部柯耆僧訶摩		部說一
		說問世出	言語問世出		部柯利柯婆與毘柯猗		部世出說
部羅拘拘	部家牛	居窟	梨拘高	部柯抵俱高	部住山灰		部胤雞
部柯多婁收婆	部聞多	聞多	聞多		部柯梨俱高		部聞多
部那耶婆帝若蠟鉢	部假說	論設施			部聞多得		部假說
部婆提訶摩	部山多制	加提支提支、迦遊	山東一軻底只		部軻底輸吼婆		部假說
部利多末		羅婆佛婆阿羅、說羅阿			部說別分		部山多制
部羅多質		羅施羅多鬱	山北		部拖婆底若羅婆		部住山西
部羅俾他	部座上	部座上	履毘體		部山提支		部山多制
部多婆薩	部有切一說	論因多婆羅	言語切一	部羅世與底支			部住山西
部子犢	部子闍跋	子犢	子犢	部山北			部住山北
迦別多尉摩曇	部上法	梨多鬱摩達	勝法	部羅世羅多鬱			部羅世羅多鬱
部尼耶羅陀跋	部乘賢	尼耶羅陀跋	部賢		部子弟座上		部座上
部帝摩沙	部量正	離彌底彌三	貴所切一	部因說	部與梨毘他		部座上
部迦剎那沙	部城六	部城六	山苻	部拖婆兜醯	部有切一說	部因說	部有切一說
部塞沙彌	部地化	塞沙彌	棄可不大		部拖婆底私阿婆薩		部子犢
部迦多屈無曇	部藏法	德無曇	護法		部子弟住可		部子犢
部維葉迦	部光飲	維葉迦	比葉迦		部與梨底弗私跋		部上法
部師利婆蘇		沙梨優			部上法		部上法
那提婆蘭多修	部經、部轉說	論羅多修	句路妬修		部與梨多謨達		部青賢
部迦提蘭伽僧		多蘭伽僧續相	山雪		部乘賢		部青賢
		部山雪			部與尼與陀跋		部量正
					部子弟量正		部量正
					部與底眉三		部山林密
					部住林密		部山林密
					部柯梨伽拖山		部地化
					部地正		部地化
					部柯婆捨嬉彌		部藏法
					部護法		部藏法
					部多及摩達		部光飲
					部歲善	部歲善	部光飲
					部柯沙梨跋蘇		部量經
					部度說	部轉說	部量經
					部拖婆底蘭千僧		部山雪
					部住山雪		部山雪
					部多跋摩醯		部多跋摩醯

大眾部

上座部

論雜派部十二



義要的派部十二 ← 《論輪宗部異》

部11部座上

